



DOSATRON®

WATER POWERED DOSING TECHNOLOGY

Se recomienda el uso de protección adecuada, tales como gafas, guantes y delantal, cuando desarme su Dosatron.

Solución a Problemas D8RE3000

En este documento cubrimos los pasos para solucionar los posibles problemas con su inyector Dosatron D8RE3000 - 40 GPM.



Para solucionar posibles problemas con su inyector Dosatron D8RE3000, usted necesita una llave de correa (Parte #: TOOL01), alicate de punta de aguja, y una navaja.

NOTA: Es preferible hacer el mantenimiento en un área limpia, o si su unidad Dosatron está instalada, cubra el tanque de concentrado para no perder ninguna de las partes.

3 Areas Claves en la Resolución de Problemas

1. El Inyector hace clic pero no succiona concentrado.....**páginas 2 - 6**
2. El inyector hace clic, pero está empujando agua dentro del tanque de concentrado.....**páginas 7 - 8**
3. El inyector no hace clic o está estancado en bajo flujo.....**páginas 9 - 11**



DOSATRON®

WATER POWERED DOSING TECHNOLOGY

Se recomienda el uso de protección adecuada, tales como gafas, guantes y delantal, cuando desarme su Dosatron.

Solución a Problemas D8RE3000 - Parte 1

Este documento Solución a Problemas D8RE3000 - 40 GPM Parte 1 cubre: El inyector hace clic pero no succiona concentrado.



Si su Dosatron hace clic pero no succiona concentrado, puede ser que simplemente está tapado con basuras.

Paso 1: Revise el filtro, si esta taponado solo límpielo y vuelva a ensayar su Dosatron.



Paso 2: Si aún no hay succión, desatornille la tuerca de la manguera de succión y remueva la manguera de succión.



Paso 3: Deslice el casquillo hacia atrás y corte media pulgada de la punta de la manguera. Vuelva a empujar el casquillo hacia la punta.



DOSATRON®

WATER POWERED DOSING TECHNOLOGY

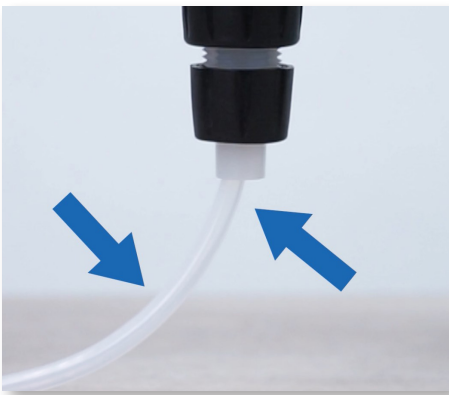
Se recomienda el uso de protección adecuada, tales como gafas, guantes y delantal, cuando desarme su Dosatron.

Solución a Problemas D8RE3000 - Parte 1



Paso 4: Conecte la manguera a la lengüeta y apriete la tuerca con la mano.

Nota: Si la manguera (Parte #: 4MM) se ve muy rígida, agrietada o demasiado usada, es tiempo de reemplazarla.



Paso 5: Después de que re-instale la manguera de succión, comenzará a ver el líquido desplazarse hacia arriba en la manguera.

Si después de un minuto aún no se mueve el líquido, cierre la llave del agua.



Paso 6: Presione el botón de purga de aire en la campana de la unidad, un par de veces para liberar la presión.

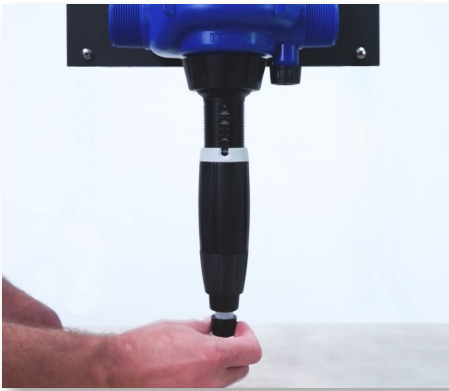


DOSATRON®

WATER POWERED DOSING TECHNOLOGY

Se recomienda el uso de protección adecuada, tales como gafas, guantes y delantal, cuando desarme su Dosatron.

Solución a Problemas D8RE3000 - Parte 1



Paso 7: Desatornille la tuerca de la manguera de succión y remueva la manguera de succión. Colóquelas a un lado.



Paso 8: Desatornille la tuerca del vástago de inyección y remuévala.



Paso 9: Jale el vástago de inyección completamente hasta sacarlo de la unidad y colóquelo a un lado.



DOSATRON®

WATER POWERED DOSING TECHNOLOGY

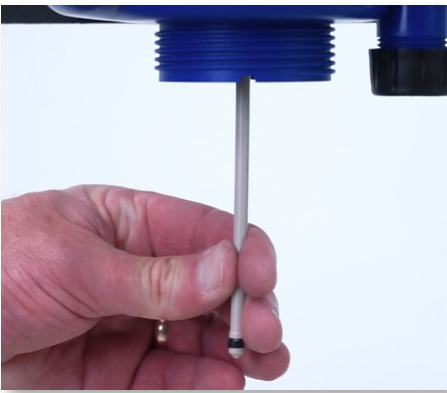
Se recomienda el uso de protección adecuada, tales como gafas, guantes y delantal, cuando desarme su Dosatron.

Solución a Problemas D8RE3000 - Parte 1



Paso 10: Revise el émbolo y el sello del émbolo. Asegúrese que el émbolo está derecho y que el sello no tiene ranuras, rasguños o está malgastado.

NOTE: Si el émbolo o el sello están malgastados, o no recuerda cuando fue la última vez que cambio estas partes, es hora de reemplazarlos (Parte #: 8PJ074).



Paso 11: Para cambiar el émbolo, jalelo hacia abajo tanto como pueda.



Paso 12: Sujete el émbolo por la parte superior con el alicate y girelo cuidadosamente un cuarto de vuelta, en la dirección opuesta a las manecillas del reloj hasta sacarlo, deséchelo.

Para instalar el nuevo émbolo (Parte #: 8PJ074), use el alicate para alinear la parte superior del émbolo con el retenedor. dele un cuarto de vuelta en la dirección de las manecillas del reloj hasta que ajuste.



DOSATRON®

WATER POWERED DOSING TECHNOLOGY

Se recomienda el uso de protección adecuada, tales como gafas, guantes y delantal, cuando desarme su Dosatron.

Solución a Problemas D8RE3000 - Parte 1



Paso 13: Con cuidado inserte el émbolo en el vástago de inyección.



Paso 14: Alinee las muescas en la parte inferior del cuerpo azul con los dos dientes en la parte superior del vástago de inyección. Empuje las partes juntas, y apriete la tuerca del vástago con la mano.



Paso 15: Inserte la manguera en la lengüeta y apriete la tuerca. Dele un pequeño jalón a la manguera para asegurarse que está conectada correctamente.

NOTA: Si se suelta fácilmente, usted necesita cortar otra media pulgada de la punta de la manguera, volver a acomodar el casquillo y re-conectar la manguera.

Examine la unidad abriendo la llave del agua despacio. La unidad ya debe estar succionando concentrado.



DOSATRON®

WATER POWERED DOSING TECHNOLOGY

Se recomienda el uso de protección adecuada, tales como gafas, guantes y delantal, cuando desarme su Dosatron.

Solución a Problemas D8RE3000 - Parte 2

Este documento Solución a Problemas D8RE3000 - 40 GPM Parte 1 cubre: El inyector hace clic, pero está empujando agua dentro del tanque de concentrado.



Si su Dosatron está empujando agua dentro del tanque de concentrado, es hora de examinar la válvula cheque.

Paso 1: Remueva la tuerca de la manguera de succión y la manguera, colóquelas a un lado.



Paso 2: Desatornille y remueva la tuerca de la válvula cheque.



Paso 3: Sujete la lengüeta blanca y jale la válvula cheque hasta removerla. Normalmente esta sale en dos partes. Coloque la unidad a un lado.

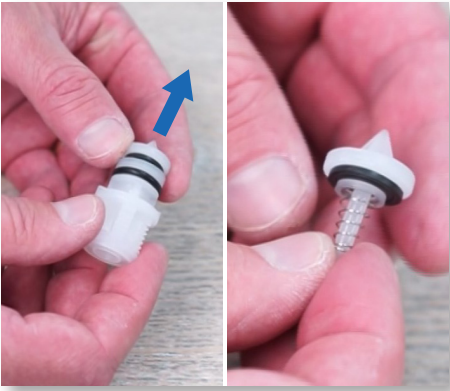


DOSATRON®

WATER POWERED DOSING TECHNOLOGY

Se recomienda el uso de protección adecuada, tales como gafas, guantes y delantal, cuando desarme su Dosatron.

Solución a Problemas D8RE3000 - Parte 2



Paso 4: Para revisar la válvula cheque, con cuidado levante el cono del retenedor. Revise la parte inferior del cono. Cuidadosamente levante el retenedor del sello, y revise que no haya nada sujetado o atascado.

NOTA: No intente remover el resorte, pero si este esta deforme o demasiado estirado, necesita reemplazar la válvula cheque completa (Parte #: PJD1140). Si no recuerda cuando fue la última vez que cambio estas partes, es hora de cambiarlas.



Paso 5: Para re-ensamblar, coloque la nueva válvula cheque encima de la lengüeta.



Inserte la válvula cheque y atornilla la tuerca apretando solo con la mano.



Paso 6: Inserte la manguera en la lengüeta y apriete la tuerca. Dele un pequeño jalón a la manguera para asegurarse que está conectada correctamente.

NOTA: Si se suelta fácilmente, usted necesita cortar otra media pulgada de la punta de la manguera, volver a acomodar el casquillo y re-conectar la manguera.

Esto debe evitar que el agua sea empujada al tanque de concentrado.

1-800-523-8499 • www.dosatronusa.com



DOSATRON®

WATER POWERED DOSING TECHNOLOGY

Se recomienda el uso de protección adecuada, tales como gafas, guantes y delantal, cuando desarme su Dosatron.

Solución a Problemas D8RE3000 - Parte 3

Este documento Solución a Problemas D8RE3000 - 40 GPM Parte 3 cubre: El inyector no hace clic o está estancado en bajo flujo .



Si el inyector no hace clic o está estancado en bajo flujo, necesitamos revisar el pistón.

Paso 1: Cierre la llave del agua y presione el botón de purga de aire en la parte superior de la unidad un par de veces para liberar la presión.



Paso 2: Use la llave de correa (Parte #: TOOL01) para aflojar la campana de la unidad y removerla.



Paso 3: Sujete el puente plástico blanco en la parte superior del pistón y jálalo hacia afuera.

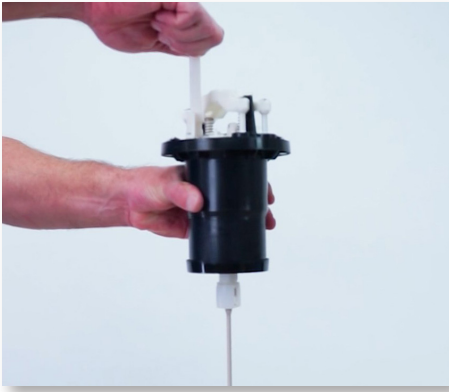


DOSATRON®

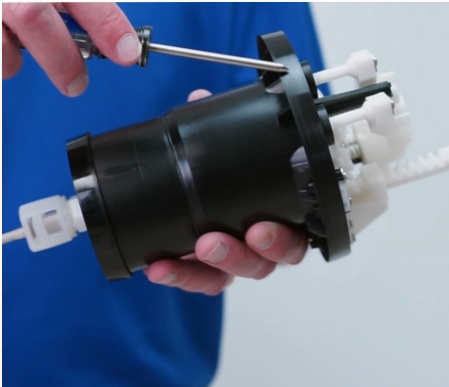
WATER POWERED DOSING TECHNOLOGY

Se recomienda el uso de protección adecuada, tales como gafas, guantes y delantal, cuando desarme su Dosatron.

Solución a Problemas D8RE3000 - Parte 3



Paso 4: Sujete el pistón y empuje la barra de presión hacia arriba y hacia abajo. Debe hacer clic en ambas direcciones. Si no hace clic llámenos al 1-727-443-5404 para asistirle, o vea nuestro video de reemplazo de la cubierta del pistón y del sistema accionador del D8R.



Paso 5: Ahora revise las guías superior e inferior en la cobertura del pistón. Si están desgastadas o tienen rasguños profundos, la cobertura del pistón (Parte #: 8PC002), debe ser reemplazada.

Otra forma de examinar las guías es haciendo la prueba de ajuste:

Para examinar la guía superior, invierta el pistón e insértelo hasta la mitad de la campana azul. Debe permanecer en su lugar.



Para examinar la guía inferior, desatornille el émbolo en sentido contrario a las manecillas del reloj y remuévalo. Inserte el pistón hasta la mitad del cuerpo del inyector, debe permanecer en su lugar.



Si están flojos, la cobertura del pistón debe ser reemplazada.

Para asistirle en la sustitución de la cobertura del pistón, llame al departamento de Servicio Técnico de Dosatron al 1-727-443-5404. O vea nuestro video de reemplazo de la cubierta del pistón y del sistema accionador del D8R.

1-800-523-8499 • www.dosatronusa.com



DOSATRON®

WATER POWERED DOSING TECHNOLOGY

Se recomienda el uso de protección adecuada, tales como gafas, guantes y delantal, cuando desarme su Dosatron.

Solución a Problemas D8RE3000 - Parte 3



Paso 6: Si usted removió el émbolo en el paso anterior, vuelva a colocar el émbolo atornillándolo en la dirección de las manecillas del reloj.



Paso 7: Coloque el pistón de nuevo en el cuerpo de la unidad y atornille la campana apretándola solo con la mano.

Esperamos que este video le haya sido de gran ayuda para solucionar posibles problemas con su inyector **Dosatron D8RE3000- 40 GPM**.

Para mayor información, llámenos al **1-800-523-8499** o visítenos en **www.dosatronusa.com**.

Para ver nuestros videos, visite nuestro canal **YouTube**.

1-800-523-8499 • www.dosatronusa.com